

DETECTOR DE HUMO



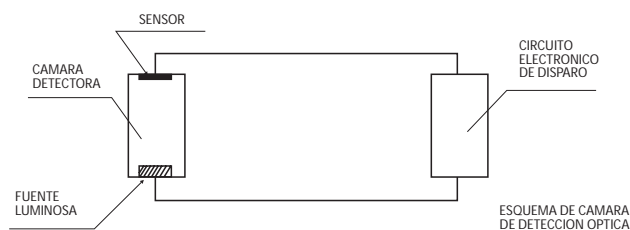
Código: 376400 / 376600

Descripción

El Detector de Humo es un dispositivo electrónico de alta tecnología que permite detectar y dar alarmas en presencia de humo originado por combustión. Su alimentación eléctrica es por medio de una batería reemplazable lo que le permite constituirse en una pequeña central de emergencias autónoma e inteligente. Entre los principios de funcionamiento de detectores de humo, existen básicamente dos tipos fundamentales, a saber los denominados fotoeléctricos y los de cámara de ionización.

El detector de humo de la Línea HABITAT está comprendido entre los del primer tipo, donde básicamente su funcionamiento puede resumirse de la siguiente manera:

El sensor de humo está constituido por una cámara cuyo interior está en contacto con



el aire exterior. En uno de sus extremos existe una fuente luminosa y enfrentada a ella existe un detector luminoso, configurando ambos una barrera de luz. Cuando el humo ingresa en la cámara, el detector luminoso detecta menos luz debido al efecto del humo. Esta variación es detectada y procesada por un circuito electrónico, activando de esta forma una sirena o un zumbador piezocerámico.

Especificaciones Técnicas

- Tensión de alimentación: 9 V. CC a batería.
- Duración de la batería: 1 año aproximadamente dependiendo del tipo de batería y de la frecuencia de las pruebas.
- Tipo de sensor de humo: fotoeléctrico.
- Sensibilidad al humo del elemento sensor: 1% ± 0,2%.
- Rango de temperaturas de trabajo: 4 °C + 38 °C.
- Rango de humedad de funcionamiento: 10% + 90% de humedad relativa ambiente.
- Sirena: electrónica incorporada a zumbador piezocerámico.
- Nivel de presión sonora de la sirena: 85 db a 3 m.
- Verificación de funcionamiento por medio de pulsador incorporado.
- Indicador luminoso de funcionamiento.
- Indicador sonoro del estado de la batería.

Usos y Aplicaciones

- Como detector de humo y fuego en viviendas uni o multifamiliares o en casas o en edificios de departamentos.
- El detector de humo no funciona sin fuente de energía. Los detectores humo y fuego que operan con baterías deberán tener en todos los casos la batería adecuada, colocada en la correcta posición, verificando además que la misma no esté agotada. Los detectores de humo alimentados con CA no trabajarán en

ausencia de la red de alimentación. Si existe alguna indecisión a cerca de la alimentación a usar para el detector de humo, podrá optarse por una unidad que tenga ambos tipos de alimentación.

- Los detectores de humo y fuego no detectarán humo cuando el fuego comience en las zonas en dónde éste no se encuentre instalado. Los humos provenientes de ambientes a puertas cerradas pueden no alcanzar al detector de humo y no dar alarma. Si existen dormitorios que normalmente se usan a puerta cerrada deberá colocarse un detector de humo en cada dormitorio y en el pasillo exterior.
- Los detectores de humo no detectarán humo proveniente de otros pisos o casas, por ejemplo un detector en un segundo piso no detectará fuego o humo del primer piso. Por lo tanto se deberán colocar detectores de humo y fuego en cada piso de cada vivienda unifamiliar.
- El detector de humo puede no ser escuchado. El sonido producido por la sirena cumple por exceso con las normas. Si embargo si el detector de humo está instalado fuera de los dormitorios, el sonido producido por la sirena podrá no despertar sobre todo a quienes usan drogas para dormir o acostumbran a beber bebidas alcohólicas. Además si el detector de humo está ubicado en distinto piso que los dormitorios puede no despertar inclusive a persona con sueño liviano. También puede suceder que estando despierto no se escuchará la sirena, ya que el sonido puede ser atenuado por la distancia o bloqueado por puertas cerradas. Ruidos ambientes tales como los provenientes del tráfico, equipos de audio, televisión, aire acondicionado u otros artefactos también pueden impedir la recepción del sonido proveniente de alarmas. El detector de humo podrá no ser escuchado por personas con deficiencia auditiva. Se puede mejorar la recepción del sonido de la sirena instalando los detectores de humo de tipo interconectados.
- Los detectores de humo no están diseñados para ser a prueba de todo. No están preparados para dar una rápida alarma en aquellos fuegos causados por explosiones violentas, escape de gas, zonas donde se almacenan combustibles líquidos o fuegos realizados o provocados intencionalmente.
- Los detectores de humo no son un sustituto del seguro personal, pueden disminuir el valor de la póliza de seguro general del edificio o de vivienda unifamiliar donde se usen.
- Los detectores de humo no tienen vida ilimitada. Los detectores de humo con partes electrónicas, y aunque estas han sido realizadas para durar más de 10 años, cualquiera de sus partes podría fallar antes de este tiempo. Por lo tanto verifíquelos semanalmente, límpielos y tenga cuidado con el uso de el como ha sido descrito esta hoja de instrucciones.

Instalación

Ubicación del Detector de Humo

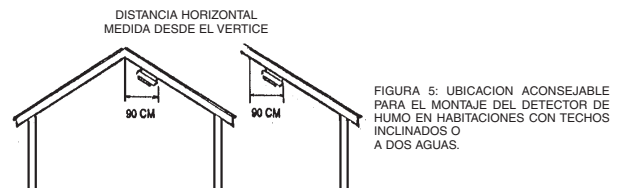
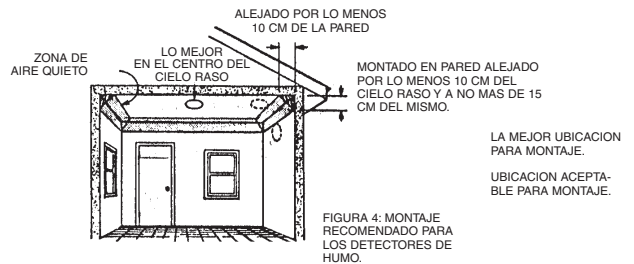
Para una completa protección en viviendas unifamiliares debería instalarse un detector de humo en todos los ambientes, tales como habitaciones, estar, áreas de almacenamiento, entrada, altillo. La cobertura mínima es de un detector por piso y uno por cada dormitorio.

Nuestra Sugerencia es:

- Instalar un detector de humo en los corredores que separan los dormitorios (Ver figura 1).
- Se necesitarán dos detectores para áreas en donde haya dos zonas de dormitorios. (Ver figura 2).
- Instalar un detector de humo por casa piso en casa o duplex (Ver figura 3).
- Instalar un detector de humo en cada dormitorio cuando sean habitados por personas fumadoras.

DETECTOR DE HUMO (Cont.)

- Instalar un detector de humo dentro del dormitorio cuando se utilice algún aparato eléctrico tales como calefactores o humidificadores.
- Instalar un detector de humo dentro del dormitorio cuando su ocupante acostumbra a dormir con la puerta parcial o totalmente cerrada.
El detector de humo quedaría bloqueado por la puerta cerrada, como también un detector de humo instalado en el corredor podría no despertar al ocupante de la habitación que duerme con la puerta cerrada.
- Instalar un detector de humo en los extremos del corredor entre dormitorios si este mide más de 12 m. de longitud.
- Instalar un detector de humo en el techo del sótano justo a la salida de la escalera.
- Este detector de humo está diseñado para usarse en una vivienda unifamiliar. En otras palabras este debe ser usado en el interior de una casa o departamento de Instalar un detector de humo en el techo de la parte superior de la escalera en su punto más alto y asegurar que ninguna puerta pueda interrumpir o bloquear la detección del humo.
- Este detector de humo está diseñado para usarse en una vivienda unifamiliar. En otras palabras este debe ser usado en el interior de una casa o departamento de Instalar detectores de humo adicionales en el living, comedor, sala de estar, altillos y lugares de almacenamiento.
- Instalar los detectores lo mas próximos al centro del techo de cada ambiente como sea posible. Si esto no puede llevarse a la práctica, instale el detector en cualquier lugar del techo pero alejado 10 cm como mínimo de cualquier pared o esquina (Ver figura 4).
- Si no es posible un montaje sobre el techo, instalar los detectores sobre la pared pero a una distancia de 10 a 15 cm. del techo (Ver figura 4).
- Para aquellos ambiente cuyo techo sea inclinado o a dos aguas, instalar al detector sobre el techo a una distancia de 90 cm. (medidos horizontalmente) desde el punto más alto del techo (Ver figura 5).



Como Interconectar los Detectores de Humo Código 376600

- La interconexión es solo posible entre unidades código 376600 y en un número máximo de hasta 12 unidades.
- La interconexión permite el disparo de todas las sirenas de alarma simultáneamente si al menos un detector ha sentido la presencia de humo. Sin embargo los "beep" de baja batería sólo serán audibles en la unidad que presente ese problema.
- Conectar los detectores entre sí respetando la polaridad de los cables de interconexión. Es decir que todos los cables rojos deberán estar unidos al mismo conductor e igual con los cables negros.
- Utilizar conductor bipolar de sección apropiada para realizar las conexiones entre detectores.
- Luego de interconectar todos los detectores entre sí, oprimir en forma individual cada uno de los botones de prueba, para detectar posibles fallas de conexionado. Si todo está bien conectado por cada vez que se pruebe un detector se producirá el disparo de las alarmas de todos simultáneamente.

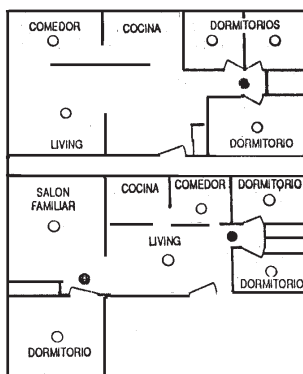


FIGURA 1: UBICACION DE LOS DETECTORES DE HUMO PARA UNA VIVIENDA DE UN PISO CON UNA SOLA AREA DE DORMITORIOS.

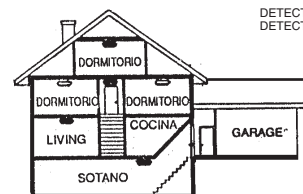


FIGURA 2: UBICACION DE LOS DETECTORES DE HUMO PARA UNA VIVIENDA CON MAS DE UNA AREA DE DORMITORIOS.

FIGURA 3: UBICACION DE LOS DETECTORES DE HUMO PARA UNA VIVIENDA CON VARIOS PISOS.

